

# Årsrapport Norsk jernbanemuseum 2022

## I. Leders beretning

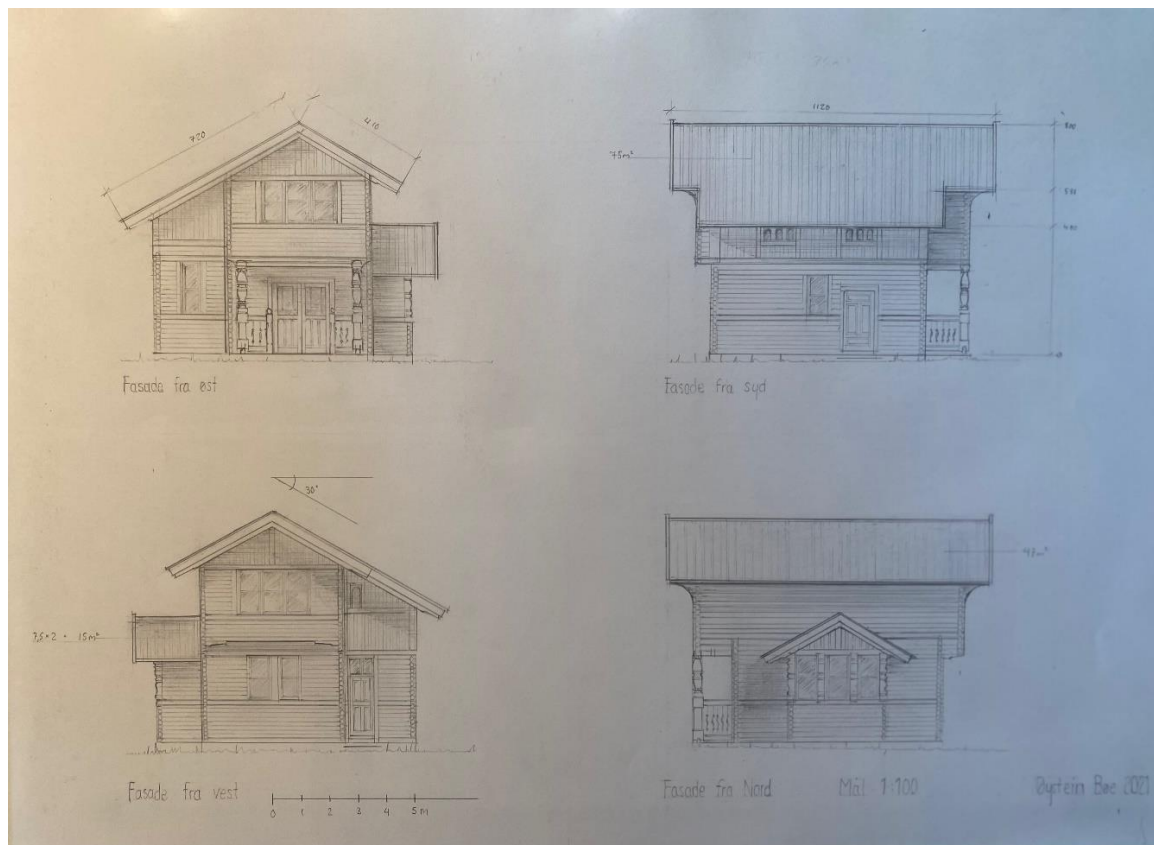
Det er gledelig å se at publikummet vårt har kommet tilbake, i en tid der mange kulturinstitusjoner sliter med besøkstall langt under 2019-nivå. Sammen med resultatene av digital satsing under pandemiårene har Norsk jernbanemuseum kommet godt ut av den utfordrende perioden vi har vært gjennom.

De fremste langsiktige risikofaktorene til Norsk jernbanemuseum er knyttet til oppbevaring og fremføring av historisk jernbanemateriell. Vi samarbeider godt med Bane NOR og operatørene på det nasjonale jernbanenettet. Likevel ser vi at presset både på infrastruktur og trafikkapasitet setter oss i en stadig vanskeligere posisjon. Dette ser ikke ut til å finne fullgode løsninger gjennom lokalt samarbeid, men krever prosesser forankret sentralt hos aktørene.

Norsk jernbanemuseum fortsetter å ta grep for å styrke posisjonen vår som en nasjonal institusjon. Gjennom nettverksarbeid, tilskuddsforvaltning, faglig støtte og samarbeid med frivilligheten, bidrar Norsk jernbanemuseum til å fremme ivaretagelsen av - og bevisstheten om den norske jernbanevirksomhetens historie.

Oslo 15.02.2023

Eirik Kristoffersen  
Direktør  
Norsk jernbanemuseum



## II. Introduksjon til virksomheten og hovedtall

Norsk jernbanemuseum ble stiftet i 1896 og har base på Hamar. Museet er organisert som en egen virksomhet under Samferdselsdepartementet. Bevilgningen til museet går imidlertid via direktoratet, og gis i et eget tildelingsbrev fra direktoratet. I henhold til instruks for Jernbanedirektoratet, skal direktoratet drive delegert etatsstyring av museet tilpasset tidsfristene for tertial- og årsrapportene.

Det overordnede målet for Norsk jernbanemuseum er å dokumentere og formidle den norske jernbanevirksomhetens utvikling, og bidra til økt kunnskap om jernbanehistoriske forhold. Norsk jernbanemuseum skal være en fremtidsrettet museumsaktør og skal etablere nye og videreutvikle eksisterende formidlingsopplegg. For øvrig skal Norsk jernbanemuseum bidra til å ivareta jernbanens kulturminner, særlig det historiske materiellet, ref. kapittel 5.6.1 i Nasjonal transportplan (2019-2029).

I 2022 hadde Norsk jernbanemuseum 24 faste ansatte og én person på arbeidsmarkedstiltak via NAV. I tillegg leies det inn sommerverter, deltidsansatte til butikk og togpersonale.

Norsk jernbanemuseum er tilskuddsforvalter, fagetat innen jernbanehistorien og er en togoperatør som kjører tog både på nasjonalt jernbanenett, fornøylesinnretning og på museumsbane.

Museet er inndelt i seksjonene administrasjon, trafikkutøver, drift og (museums)lag.

**Årsrapporten til Norsk jernbanemuseum struktureres etter «de fire f-ene» som gjerne brukes som styrende variabler i museumssammenheng: Fornye, forske, forvalte og formidle.**

### Overordnet økonomisk resultat pr 31.12.2022

Post	2022					Pr. 31.12.2022	
	Tildelingsbrev	Overført fra 2021	Disponibel bevilgning	Prognose	Avvik ift bevilgning	Utbetalt	Avvik ift bevilgning
01 Driftsutgifter	41 564 000	7 490 000	49 054 000	41 808 000	7 246 000	42 545 569	6 508 431
76 Tilskudd til kulturminner i jernbanesektoren	25 000 000	-	25 000 000	25 000 000	-	24 563 963	436 037
<b>SUM kapittel 1352</b>	<b>66 564 000</b>	<b>7 490 000</b>	<b>74 054 000</b>	<b>66 808 000</b>	<b>7 246 000</b>	<b>67 109 532</b>	<b>6 944 468</b>

Post	2022					Pr. 31.12.2022	
	Tildelingsbrev	Overført fra 2021	Disponibel bevilgning	Prognose	Avvik ift bevilgning	Innbetalt	Avvik ift bevilgning
01 Diverse innbetalinger	1 500 000	-	1 500 000	1 600 000	- 100 000	2 037 741	- 537 741
<b>SUM kapittel 4352</b>	<b>1 500 000</b>	<b>-</b>	<b>1 500 000</b>	<b>1 600 000</b>	<b>- 100 000</b>	<b>2 037 741</b>	<b>- 537 741</b>

-Norsk jernbanemuseum har et netto mindreforbruk over post 01 på 6,5 mil. kroner. Dette består av mindretutgifter som følge av at museet ikke fikk gjennomført nødvendige anlegg av svingskive.

-Mindreforbruk over post 76 skyldes en faktura som skulle blitt utbetalt desember 2022, men som ikke gikk gjennom før i januar 2023.

## III. Årets aktiviteter og resultater

### Fornye

I 2022 ble Martodden sidespor åpnet for trafikk. Denne tilkoblingen til det nasjonale jernbanenettet ble gitt til Norsk jernbanemuseum i forbindelse med museets hundreårsjubileum i 1996 og er en viktig del av infrastrukturen til museet, da sporforbindelsen gjør det mulig å frakte togmateriell til og fra publikumsområdet og verkstedene. Sporet ble stengt for trafikk på grunn av manglende godkjenninger i 2015. Åpningen ble markert med en «Jernbanemuseets dag», der en rekke enheter som vanligvis er utilgjengelige for publikum ble vist frem.

I 2019 åpnet vi Kløften godshus. Gjennom 2021 og 2022 har det tilhørende godskontoret blitt reist. Når dette er ferdigstilt, har museet et komplett stasjonsanlegg fra den første jernbanestrekningen i Norge. Museumsparken har også et påbegynt telegrafanlegg.

Museet har i en årrekke arbeidet for å anlegge en svingskive på Martodden. Dette vil både gjøre det mulig å vise frem mer togmateriell for publikum, være et første skritt mot å bedre oppbevaringssituasjonen til museet og være en interessant museal installasjon i seg selv. Midler til å starte prosjektet ble gitt i supplerende tildelingsbrev fra Jernbanedirektoratet. Rigging av anbudsprosess for anleggsarbeidet av svingskive viste seg svært krevende og prosjektet ble delt opp i delprosjekter. Kun første delprosjekt, revidering av stålkonstruksjonen, ble gjennomført i 2022.

I 2020 ble det vedtatt at Norsk jernbanemuseum skulle overta eierskap og ansvar for kongevogn A4 24010. Jernbanens historie som befrakter av de kongelige i spesialtilpassede vogner går langt tilbake og er dokumentert gjennom samlingene ved museet. At vi nå trer ut av rollen som ren historieforvalter og fikk oppgaven med å drifte den operative kongevognen er en spennende utvikling. I 2022 kunne den første reisen med Hans Majestet Kongen gjennomføres i forbindelse med åpningen av Follobanen.

Museet har en telefonkiosk i museumsparken som er blitt restaurert i forbindelse med et nasjonalt leseformidlingsprosjekt i regi av Foreningen !les. Hamar bibliotek er museets samarbeidspartner inn i prosjektet. Offisiell åpning blir 10. mars 2023 som en del av programmet til Nordisk poesifestival/Rolf Jacobsendagene.

### Forske

Norsk jernbanemuseum har ikke ressurser til å drive selvstendig forskning. Museet gir fagstøtte for forskere ved andre institusjoner som gjør undersøkelser enten innenfor jernbanehistorien eller i felt dekket av samlingene og fagbiblioteket ved Norsk jernbanemuseum.

For å sikre jernbanehistorisk forskning for fremtiden, har museet arbeidet målrettet med å profilere seg for studenter innen relevante fagområder, men nyansettelser i nøkkelposisjoner for veiledning av studenter har ført til at dette ikke ble prioritert i 2022.

### Forvalte

Museumsparken med et tjuetalls bygg og materiellparken av historisk skinnegående jernbanemateriell er blant de mest krevende forvaltningsoppgavene til Norsk jernbanemuseum. Museet forvalter også kunnskap og er en del av den statlige forvaltningen.

I museumsparken ble det lagt nytt tak, renner, nedløp og beslag, samt utbedret en del råteskader på Bestum stasjonsbygning og tilhørende uthus. Noe arbeid gjenstår, og fullføring er planlagt i 2023.

Dette er det nest siste av de museale byggene som trenger bytte av tak iht. museets virksomhetsstrategi.

### **Kunnskapsdeling**

Norsk jernbanemuseum har bidratt til med kompetanse på flere områder innen forvaltningen av samferdselshistorie og kulturminner. Blant annet:

- Bane NORs forvaltnings- og formidlingsplan for Rallarvegen og Dovrebanens høgfjellsstrekning
- «Delrapport 2 om historisk togmateriell» som ble levert i samarbeid med Jernbanedirektoratet
- referansegruppen for landsverneplan for jernbanens kulturminner. Dette er et arbeid som utføres av Bane NOR etter avtale med Jernbanedirektoratet
- Revisjon av Forskrift om tilskudd til kulturminner i jernbanesektoren, som ble endret desember 2022
- Representert ved styremedlem i Seksjon for industri kommunikasjon og anlegg i Norsk museumsforbund

Museet var representert på flere museumsbaner Urskog-Hølandsbanen Gamle Vossebanen, Setesdalsbanen og Krøderbanen, samt Flekkefjordbanen, Simonstadlinja og på Finse stasjon. Det er et mål å jevnlig være i kontakt med museumsbanene og andre miljøer som forvalter historisk jernbanemateriell, både for å bygge faglig fellesskap og for å ha oppsyn med det historiske jernbanemateriellet museet har deponert til disse.

Biblioteket ved Norsk jernbanemuseum er en nasjonal tjeneste og er en sentral del av museets kunnskapsdeling. Registreringen av dokumenter her har et stort etterslep. Flere essensielle deler av samlingen er ikke registrert i bibliotek katalogen, noe som vanskeliggjør gjenfinningen for bibliotekets brukere.

Vitensarkivet til biblioteket har 2000 dokumenter som til sammen er lastet ned 81.500 i 2022, det vitner om stor interesse og behov for dokumentasjon innenfor fagfeltet. I tillegg besvarte biblioteket 322 henvendelser fra publikum om faglig støtte og veiledning og hadde 10.289 besøk i bibliotekdatabasen.

En episode i serien «Ukjent arving» på NRK ble tatt opp hos museet. Publiseringen av episoden resulterte tydelig i økt interesse fra slektsgranskere.

### **Tilskuddsforvaltning**

Siden 1980-tallet har staten bidratt til ivaretagelsen av historisk jernbanemateriell og infrastruktur gjennom tilskuddsordninger. Fra 2017 til 2020 utbetalte Bane NOR tilskudd til infrastrukturen ved museumsbanene, mens Norsk jernbanemuseum forvaltet en mindre tilskuddsordning som kunne benyttes til en bredde av jernbanehistoriske prosjekter. I 2021 ble tilskuddsordningene til Norsk jernbanemuseum og Bane NOR slått sammen til én tilskuddsordning som forvaltes av Norsk jernbanemuseum.

Tilskuddsordningen var i 2022 todelt, der ca. 20 mill. kr. ble tildelt museumsbanene som driftstilskudd, mens ca. 3 mill. kr. ble fordelt som prosjektstøtte. Ordningen med prosjektstøtte mottok 31 søknader på til sammen 9,8 mill. kr. noe som viser behovet for en slik støtteordning.

Tilskuddsordningen ble risikovurdert og museet iverksatte tiltak der det ble funnet nødvendig.

## **Magasinet og samlingene**

Norsk jernbanemuseum forvalter omfattende samlinger av jernbanehistoriske gjenstander. De siste årene har sikring og systematisering av disse samlingene vært et satsingsområde. Museet har opprettet et nytt gjenstandsmagasin og bygd opp en egen faggruppe som arbeider dedikert med samlingene.

Prosessen med å få gjenstander fra uegnet oppbevaring, revidert og flyttet til vårt magasinbygg er videreført. Prosessen inkluderer ny merking og rensing/rengjøring av hver enkelt gjenstand. Hvis gjenstanden ikke har JM-nummer, er en del av prosessen også undersøkelse av opphav og informasjonssøk.

Kontorbrakka i magasinet har fått innredning og det arbeides med å tilrettelegge for bedre mottaksforhold både i magasinet og i arbeidslokalene på Martodden.

Store deler av samlingens kupelamper har blitt flyttet, samt en større andel jernbanelykter. En annen større gruppe er overdragsapparater som alle har blitt behandlet, fotografert og flyttet til magasinet. Behandlingen disse gjenstandene gjennomgår er en enkel vurdering av tilstand etterfulgt av rengjøring.

Flere deler av samlingsarbeidet som var planlagt for 2022 ble enten utsatt, delvis utført eller ikke utført. Dette var hovedsakelig på grunn av flere prosjekter og arbeidsoppgaver som endte opp med å bli prioritert i stedet. Eksempelvis flytting av materiale fra Hamar stasjon, utstillinger, flytting og behandling av gjenstander fra Bestum stasjon i forbindelse med takbytte, samt serving av biblioteket i tiden før ny bibliotekar startet, samt assistering av ny bibliotekar under innfasingen av denne.

Gjennom hele 2022 har det blitt gjennomført revideringer på gjenstandsregistreringene. Da vi har en database på 9932 registrerte objekter (ikke inkludert fotografier) er antall revideringer vanskelig å gi et spesifikt tall på. Noe av det som har blitt gjort er innlegging av nye gjenstandsbilder, mer utfyllende informasjon, oppdatering av personregistret, oppdatering/rydding av plasseringskoder og fjerning/avpublisering av ugyldige registreringer og avhendinger. Omgjøring av objekttype har også blitt påstartet, i første omgang omgjøring av kunst i samlingen fra objekttype gjenstand til objekttype billedkunst. Antall nye registrerte gjenstander i 2022 var 19, noe som er lavere enn 2021. Men dette kan forklares med at andre arbeidsoppgaver har fått prioritet.

Det ble bare i 2022 registret 4795 enheter. Hovedsakelig kommer disse digitaliseringene i forbindelse med et fotoprojekt som aktivt oppsøker personer og organisasjoner som sitter på samlinger som står i fare for å forsvinne på grunn av eieres alder eller annet. Mange samlinger er reddet og prosjektet har flere viktige samlinger på hånden. Denne aktive formen for innsamling av historiske foto er så vidt oss bekjent unikt for Norsk jernbanemuseum.

## **Rullende materiell**

Arbeidet på det mekaniske verkstedet har i vesentlighet blitt viet til å jobbe med en vingeplog fra Bergensbanen. Vingeplogen representerer en viktig del av snøryddingsmateriellet som ble brukt på Bergensbanen fram til midten av 1970-tallet. Denne ankom jernbanemuseet våren 1980 etter istandsetting på NSBs verksted i Hamar. Plogen ble utstilt utendørs i museumsparken fram til våren 1996, da den ble flyttet og hensatt på Hamar stasjon. Vingeplogen var preget av betraktelig forfall som direkte konsekvens av utendørs lagring gjennom 37 år i museets eie. Når denne er ferdig vil den lagres innendørs frem til museet har mulighet til å formidle den på en god måte.

Sovevognen WLABo1 nr. 705 er den siste gjenværende komplette sovevogn i teak. Den ble bygget av Skabo i 1925 og var i drift frem til mai 1967. Denne er det neste store restaureringsprosjektet til Norsk jernbanemuseum. Forarbeider ble påbegynt i 2022, med blant annet asbestsanering og prosjektering.

Deler av museets historiske materiellpark er oppbevart utendørs. Gjennom året har 9 av de 49 enhetene som hadde uforsvarlig oppbevaring ved inngangen av 2022 blitt flyttet under tak. Blant disse er «Sesamlokomotivet» El10. 2508, Di2.842 og Xael 4012 som ble flyttet til innendørs lagring på Hensmoen. I forbindelse med eiendomsutvikling på Hamar stasjonsområde, har museet måtte flytte det ikkeoperative jernbanemateriellet som har vært hensatt utendørs på Hamar stasjonsområde til Eina. Dette har vært et omfattende prosjekt, da dette materiellet ikke har vært i trafikk på lang tid og materiellet står foreløpig ubeskyttet der. Restaurantvognen R1 21255 som har stått hensatt på Martodden ble transportert til Grovane og deponert til Setesdalsbanen, der den blir benyttet til hospitering av museumsbanens frivillige.

Lyntogets venner er en frivillig forening som arbeider med restaurering av museets motorvogn BFM66.01. Denne er i svært dårlig forfatning etter å ha stått utendørs og ubevoktet på Elverum stasjon i mange år. Motorvognen ble flyttet til museets område i 2021. I 2022 ble den asbestsanert og satt inn i en plashall. Der utfører venneforeningen et omfattende arbeid med faglig ledelse fra museet.

Museet deponerer vekk i underkant av femti lokomotiver og vogner til museer og frivillige organisasjoner. Vi har startet en prosess med revisjon av alle deponeringsavtalene. En utfordring noen av disse har og som både berører vårt materiell og materiellet som er eid av forskjellige organisasjoner, er plassmangelen som gjør seg gjeldende flere steder.

I 2022 kunne vi endelig publisere en landsverneplan for bevegelige kulturminner i jernbanesektoren. Denne har vært under arbeid i lang tid og er et samarbeidsprosjekt mellom sentrale deler av den frivillige bevaringen av historisk jernbanemateriell og Norsk jernbanemuseum. Denne gir en oversikt over hvilket bevaringsverdig historisk materiell som finnes og skal ligge til grunn for prioriteringer i museets tilskuddsforvaltning.

## Formidle

Formidling av den norske jernbaneverksamhetens historie er en kjerneoppgave for Norsk jernbanemuseum. Dette løser vi både på museumsområdet på Hamar, gjennom togkjøring og gjennom samarbeidspartnere ved flere andre lokasjoner. Vi har også en større permanent utstilling på Rallarmuseet på Finse.

I 2022 åpnet Norsk jernbanemuseum i samarbeid med Museene i Akershus utstillingen «På sporet!» ved Asker museum. Utstillingen tar for seg Kombinasjonen av bunader og tog i markedsføringen av NSB, Norges Statsbaner, og NSB reisebyrå. Utstillingen «Fremtidstoget» som ble åpnet i 2021 på Eidsfoss jernverksmuseum sto også gjennom hele 2022. Hverken tall fra Asker museum, Eidsfoss jernverksmuseum, Norsk fjellsprengningsmuseum eller Rallarmuseet synliggjøres i vår besøksstatistikk.

Siden 2019 har Norsk jernbanemuseum utviklet «Mobilt minimuseum» i samarbeid med Tidvis AS. De mobile minimuseene er bokser som passer i en Norgespakke og kombinerer det siste av digital teknologi, med tekst og historiske gjenstander. Disse er ment å kunne gi en museumsopplevelse ved skoler, barnehager og institusjoner for eldre over hele landet. I 2020 ble pilotfasen avsluttet og i 2021 ble konseptet tatt i bruk i prosjektet «Minitstilling». Prosjektet er et samarbeid mellom Norsk jernbanemuseum, Tidvis AS og Oslo kommune, der det har blitt opprettet en nettbutikk der institusjoner for demente kan bestille minitstillinger tilsendt. Oslo kommune bidro med kompetanse slik at minitstillingene ble tilpasset demente. Oslo museum, Oslo skolemuseum, Jødisk museum, Forsvarsmuseet, Teknisk museum og Norsk jernbanemuseum produserte minitstillinger, som nå er til utlån. I 2022 ble vår tredje minitstilling ferdigstilt. Denne heter «Turens høydepunkt» og skal vekke til live de eldres minner om serveringstilbud om bord på toget i tidligere tider. Minitstillingene ble i 2022 nominert til den norske prisen «Mot i museene» og gikk til finalen i den internasjonale CIMUSET Award.

En rekke aktivitetstilbud som ble utviklet for å kompensere noe for nedstengingen under COVID ble videreført i 2022. Blant annet påskerebus og bokstavjakt i museumsparken. Vi vet gjennom tilbakemeldinger på sosiale medier at dette har vært populære tiltak, men bruken av disse vises ikke i besøksstatistikken vår.

### **Trafikkutøvelse**

Norsk jernbanemuseum driver togfremføring underlagt tre forskjellige regelverk. Vi har Knerttitten, vår fornøyelsesinnretning, Tertitt-toget, museumsbanen i parkanlegget på Hamar og så kjører museet tog på det nasjonale jernbanenettet.

Tertitt-toget kjørte uavbrutt 2.juni-14.aug, samt på jernbanemuseets dag. Til sammen gikk dette smalsporede museumstoget 399 km i 2022.

Når det gjelder togene våre på det nasjonale jernbanenettet, har 2022 i stor grad handlet om vedlikehold og administrative oppgaver. Norsk jernbanemuseum ble første norske operatør som søkte sikkerhetssertifikat under nytt regelverk knyttet til jernbanepakke fire. Siden dette også var vår første søknad som ble behandlet i ERA-systemet, måtte det utarbeides en fullstendig ny søknad, fremfor forlengelse av de lisens og sikkerhetssertifikat museet hadde fra før.

Alle tre operative el- og diesellokomotiver Norsk jernbanemuseum disponerer har vært på verksted for forskjellig vedlikehold. Jernbaneverkstedene er presset på kapasitet og har åpenbart synkende grad av kompetanse på materielltypene våre. Dette medfører både ekstraarbeid for museets ansatte og sene leveranser fra verksted. Gjennom deler av året hadde museet ett diesellokomotiv i operativ stand. Med en slik materiellsituasjon viste driften vår seg svært sårbar. På grunn av dette ble det satt opp en lite omfattende kjøreplan. Likevel måtte museet innstille en tilnærmet utsolgt togtur Hamar-Åndalsnes på grunn av problemer med trekraft. Et oppdrag som ble gjennomført var bruk av Stålvogntoget i innspillingen av NRKs serie «Makta».

Over lengre tid har det blitt vurdert som sikkert å gi rullende materiell dispensasjoner fra tekniske revisjoner med tidsintervaller. Bakgrunnen er at tidsintervallene stammer fra tiden da det var i aktivt bruk og at bruken bare er en brøkdel når det nå er museumsmateriell. Ved en revisjon i 2021 oppdaget vi stor grad av materielltrekthet på et lokomotiv som hadde blitt gitt slik dispensasjon og som under dette regimet kunne gått i flere år uten å bli sjekket. På bakgrunn av denne erfaringen har museet endret gjort endringer i styringssystemet og gir ikke lengre slike dispensasjoner. En av følgene av dette var at samarbeidspartneren vår, den frivillige organisasjonen Norsk museumstog, ikke fikk drive togkjøring på museets lisens i 2022.





Foto: Ida Marie Munkerud

## IV. Styring og kontroll i virksomheten

### 1. Mål, styringsparametere og oppdrag for 2022

#### Hovedmål 1 – Formidling

Del-/etappemål	Indikator/styringsparametere	Resultatmål	Rapportering
God publikumstilgjengelighet på museumstog	Antall passasjerer fraktet i museal togdrift på det nasjonale nettet	*)	Se tabell side 11
Godt besøk på Norsk jernbanemuseums utstillings- og formidlingsaktiviteter	Antall besøkende	*)	Se tabell side 11
Formidlingsaktiviteter utenfor museets fysiske rammer	Utforske og utvikle nye digitale formidlingstilbud. Nå et større publikum via digitale flater	=>2021	Se s. 6 angående utvikling av nye tilbud. Se tabell s. 11 for publikumstall.
Sikre god tilgjengelighet til og forvaltning av jernbanehistoriske dokumenter og gjenstander	Antall offentlig tilgjengelig digitalisert materiale (innførsler i digitalt museum)	=>2021	Se tabell side 11

\*Publikumsaktivitet må tilpasses eventuelle krav til smittevern. Siden situasjonen er uforutsigbar stilles det her ikke noen konkrete måltall. Norsk jernbanemuseum forventes å være offensive og satse på å nå et bredt publikum innenfor rammene av forsvarlig drift.

#### Hovedmål 2 – Forvaltning

Del-/etappemål	Indikator/styringsparametere	Resultatmål	Rapportering
Sikre lagringskapasitet for rullende materiell	Antall enheter laget innendørs eller på annen forsvarlig måte	2021	49 enheter utendørs 2021, 40 enheter 2022
Forvalte øvrig jernbanemateriell iht. verneplan *)	Verneplan etablert og brukt som prioritering i forvaltningen	Ferdigstilt og tatt i bruk i 2022	Verneplan er etablert og brukt som prioritering i forvaltningen
Forvaltning av tilskudd til kulturminner i jernbanesektoren	Utbetalt tilskudd i henhold til bevilgningens formål	24.563.963 <sup>1</sup> kr	Tilskudd utbetalt iht. bevilgningens formål
Senke vedlikeholdsetterslep på bygningsmasse	Skifte tak på bygninger der det har blitt identifisert behov	Ferdigstilt i 2022	Takarbeidet på Bestum stasjon fullføres vår 2023
Senke vedlikeholdsetterslep på rullende materiell som driftes	Styringssystem for vedlikehold utviklet i 2020 implementeres og vedlikeholdsetterslep på trekkraftmateriell senkes.	Ferdigstilt 2022	Styringssystem for vedlikehold implementert og vedlikeholdsetter slep senket

<sup>1</sup> Avviket skyldes en faktura som skulle blitt utbetalt desember 2022, men som ikke gikk gjennom før i januar 2023.

Innføre og elektronisk vedlikeholdssystem for alt rullende materiell som driftes	Elektronisk vedlikeholdssystem kvalitetssikret og implementert	Ferdigstilt 2022	Elektronisk vedlikeholdssystem kvalitetssikret og implementert
--	--	------------------	--

\*) Ikke ferdigstilt i 2021 – overført 2022 **Hovedmål 3 – Forskning**

Del-/etappemål	Indikator/styringsparametere	Resultatmål	Rapportering
Bidra til rekruttering innen jernbanehistorisk relevante studier	Hospitering av universitetsstudenter ved Norsk jernbanemuseum	*)	Årsrapport

\*Resultatmålet må tilpasses eventuelle krav til smittevern. Siden situasjonen er uforutsigbar stilles det her ikke noen konkrete måltall. Norsk jernbanemuseum forventes å bidra til rekruttering og opprettholde kontakt med UH-sektoren, selv om hospitering muligens ikke blir gjennomførbart.

#### Hovedmål 4 – Fornyning

Del-/etappemål	Indikator/styringsparametere	Resultatmål	Rapportering
Videreutvikle formidlingen ved museet	Gjennomføringsplan	Ferdigstilt i 2022	Tertial- og årsrapport

Måleverktøyet som legges til grunn for hovedmålene er museumsstatistikken fra Kulturrådet.

Nøkkeltall	Norsk Jernbanemuseum			
	2022	2021	2020	2019
Antall fast ansatte pr 31.12	24	24	24	24
Årsverk	20,6	21,2	21,5	21
Samlet tildeling mill kr	74,1	67	37,6	36,5
Utnyttelsesgrad av bevilgning	86,7 %	95,7 %	108,0 %	102,0 %
Driftsutgifter mill kr	42,5	41,3	43,6	44,1
Lønnsandel av driftsutgifter	40,7 %	40,5 %	41 %	44,6 %
Lønnsutgifter pr årsverk	864 031	801 721	774 414	756 459
Lønnsandel av total omsetning	23,4 %	25,4 %	48,8 %	36,5 %
Konsulentandel av driftsutgifter	3,3 %	1,9 %	2,9 %	1,8 %
Konsulentandel av total omsetning	1,9 %	3,1 %	2,5 %	1,5 %

**Besøkstall**

Besøkstall	2013	2014	2015	2016	2017	2018	2019	2020	2021	2022
Hamar	22835	27354	25436	23407	26487	30689	23870	10662	12774	27404
Museumstog				2461	311	4343	7100	1443	496	1122

**Besøkstall digitale flater**

Besøkstall	2016	2017	2018	2019	2020	2021	2022
Besøk nettside	34957	24300	29104	36117	37853	43113	55131
Følgere Facebook	2738	3123	3999	5013	6850	8579	10347
Følgere Instagram	X	X	X	X	900	1144	1253
Besøk Digitalt museum	X	X	X	293859	381207	376696	294496 <sup>2</sup>
Nedlastninger Brage	X	X	X	X	X	106443	81535

**Gjenstandssamling**

Gjenstandssamling	2016	2017	2018	2019	2020	2021	2022
Sum registrerte gjenstander	8799	8799	9975	9979	10253	10291	10310
Aksesjon	-	-	147	31	9	28	25
<b>Fotosamling</b>							
Sum registrerte foto	31126	-	36364	40066	41066	3664	49525
Aksesjon	-	-	1157	12	6	7	9
Foto ekspedisjon	109	112	120	128	156	150	129

**Publikasjonsliste**

Forfatter	Tittel	Publikasjon
Aasen, Bjørg Eva	«NSB, et velsmurt hjul i maskineriet som førte de norske jødene i døden»	Aftenposten historie, november 2022

**Kjønn, stillingskategori og lønn for Jernbanedirektoratet**

Norsk jernbanemuseum		Kjønnsbalanse			Brutto månedslønn i gjennomsnitt (kr)		
		Kvinner (%)	Menn (%)	Antall	Kvinner	Menn	I alt
Totalt i virksomheten	2021	46 %	54 %	24	36 658	47614	42 136
	2022	48 %	52 %	24	44 996	50 993	47 994
Direktører og avdelingsdirektører	2021	0 %	100 %	1	-	86 275	86275
	2022	0 %	100 %	1	-	88 889	88 889
Rådgivere, seniorrådgivere og prosjektledere	2021	55 %	45 %	11	47 427	46 801	47 114
	2022	43 %	57 %	14	51 651	53 125	52 388
Saksbehandlere og kontorstillinger	2021	100 %		4	22 371		22 371
	2022	100 %		4	38 516		38 516
Ingeniører og arkitekter	2021	0 %	100 %	1	-	45 421	45 421
	2022	0 %	0%	0		-	-
Annet	2021	13 %	87 %	7	29 183	42 213	35 698
	2022	20 %	80 %	5	46 958	42 781	44 896

<sup>2</sup> Mens antall besøk har minsket noe, har antall unike brukere økt.

Norsk jernbanemuseum har relativt lik kjønnsfordeling samlet sett, men har svært kjønnsdelte arbeidsoppgaver. Dette gir seg utslag i lønnsstatistikken. Vi er bevisst dette i rekrutteringen til museet, men får i liten grad kvinnelige søkere til de høyest lønnede stillingene og visa versa.

#### Deltids- og midlertidig ansatte, overtid og foreldrepermisjon - prosentandel kvinner og menn

År	Deltid % kvinner	Deltid % menn	Midlertidig ansatte % kvinner	Midlertidig ansatte % menn	Overtid % kvinner	Overtid % menn	Foreldrepermisjon % kvinner	Foreldrepermisjon % menn
2021	100	0	0	0	63 %	37 %	0	0
2022	100	0	0	0	39 %	61 %	100 %	0

#### Legemeldt sykefravær - prosentandel kvinner og menn

År	Legemeldt sykefravær % kvinner	Legemeldt sykefravær % menn
2021	1,1 %	7,7 %
2022	12,8 %	17,2 %

#### Indikatorer for drifts- og administrasjonseffektivitet

Nr	Navn	Teller og nevner	Datagrunnlag totalt	Museet	
KPI 1	Årsverksutgift	Lønn og sosiale utgifter	2020	16 642 157	774 414
		Antall årsverk		21,5	
		Lønn og sosiale utgifter	2021	16 964 423	801 721
		Antall årsverk		21,2	
		Lønn og sosiale utgifter	2022	17 764 472	864 031
		Antall årsverk		20,6	
KPI 2	Totalutgift pr årsverk	Sum totale utgifter	2020	39 805 780	1 852 293
		Antall årsverk		21,5	
		Sum totale utgifter	2021	41 181 106	1 946 177
		Antall årsverk		21,2	
		Sum totale utgifter	2022	42 545 236	2 069 321
		Antall årsverk		20,6	
KPI 3	Lønnsutgiftsandel	Lønn og sosiale utgifter	2020	16 964 423	42 %
		Sum totale utgifter		41 181 106	
		Lønn og sosiale utgifter	2021	16 964 423	41 %
		Sum totale utgifter		41 181 106	
		Lønn og sosiale utgifter	2022	17 764 472	42 %
		Sum totale utgifter		42 545 236	
KPI 4	Andel administrative utgifter	Administrasjonsutgifter	2020	8 161 739	21 %
		Sum totale utgifter		39 805 780	
		Administrasjonsutgifter	2021	8 217 621	20 %
		Sum totale utgifter		41 181 106	
		Administrasjonsutgifter	2022	9 924 777	23 %
		Sum totale utgifter		42 545 236	
KPI 5	Administrative utgifter pr årsverk	Administrasjonsutgifter	2020	8 161 739	379 792
		Antall årsverk		21,5	
		Administrasjonsutgifter	2021	8 217 621	388 356
		Antall årsverk		21,2	
		Administrasjonsutgifter	2022	9 924 777	482 723
		Antall årsverk		20,6	

Det skal rapporteres på fem indikatorer som skal gi et bilde av utgifter til drift og administrasjon. Økningen i totalutgift pr. årsverk skyldes en nedgang i antall årsverk grunnet turnover og en foreldrepermisjon. Administrative utgifter pr. årsverk har en økning som bla. kan henføres økte strøm-utgifter.

## Fullmakt til å inngå leieavtaler og avtaler om kjøp av tjenester ut over budsjettåret, i mill. kroner.

Forpliktet pr 31.12.2022	Husleie og fellesutgifter	IKT drift, lisenser og DFØ	Renhold	Leasing av IKT-utstyr og biler	Diverse drift	Sum
Mill. kr.	19,4	-	0,7	0,9	0,2	21,2

Samlede forpliktelser ved utgangen av 2022 er 21,2 mill. kroner, noe som i all hovedsak er knyttet til langsiktige leieavtaler for mange lagerlokasjoner.

## 2. Andre forutsetninger og krav

### Kjøring av kongetog

Norsk jernbanemuseum skal sikre at slottets behov for kjøring med tog/kongevogn dekkes.

- Norsk jernbanemuseum har implementert styringssystem og vedlikeholdstyringssystem for kongevognen. Opplæringsregime for kongevognkonduktører har blitt opprettet i samarbeid med operatørene og opplæring har blitt gjennomført. Kongefamiliens ønsker om kjøring med tog har blitt møtt, selv om det fortsatt gjenstår noen tilpasninger før dette fungerer fullt ut tilfredsstillende.

### Effektivisering

Regjeringens reform for avbyråkratisering- og effektivisering er videreført i statsbudsjettet 2022. Formålet er å gi statlige virksomheter insentiv til mer effektiv statlig drift og skape handlingsrom for prioriteringer. Jernbanedirektoratet forutsetter at Norsk jernbanemuseum gjennomfører effektiviseringstiltak i tråd med avbyråkratiserings- og effektiviseringsreformen.

- Norsk jernbanemuseum driver kontinuerlig effektiviseringsarbeid. Økningen i administrative utgifter per årsverk og av andel av budsjett knyttes til at museet i 2022 hadde lavere antall årsverk og høyere strømutgifter enn i tidligere år.

### Digitalisering

Norsk jernbanemuseum skal arbeide systematisk med å utnytte tildelte ressurser bedre og øke produktiviteten. Digitalisering av arbeidsprosesser og tjenester (digitalt førstevalg) er et sentralt virkemiddel i dette arbeidet. Jernbanedirektoratet ber Norsk jernbanemuseum identifisere og gjennomføre digitaliseringstiltak der dette er relevant for Norsk jernbanemuseums virksomhet, særlig med tanke på å utvikle digitale tjenester mot publikum.

- Norsk jernbanemuseum gjennomførte i 2022 sine planlagte aktiviteter med et lavere antall årsverk enn tidligere år. Samtidig har oppgaver knyttet til tilskuddsforvaltning økt betraktelig. Vi når et økende antall publikummere via digitale tjenester og ifølge de statistikker vi har tilgang til, er de digitale tjenestene våre høyt etterspurt sammenlignet med andre sammenlignbare virksomheter.

### Risikostyring og internkontroll

Mål- og resultatstyring er det overordnede styringsprinsippet i statlig forvaltning. Vilåret for god mål- og resultatstyring er at ledelsen kjenner og aktivt håndterer utfordringene og uvisshetene som kan påvirke måloppnåelsen på en negativ måte. Bestemmelser om økonomistyring i staten kap. 2.4 omhandler kravene til internkontroll og risikostyring i statlige virksomheter. Ledelsen ved Norsk jernbanemuseum skal påse at risikostyringen og internkontrollen ved museet fungerer tilfredsstillende.



Risikostyring er en del av etatsstyringen. Norsk jernbanemuseum skal gjennom styringsdialogen med Jernbanedirektoratet synliggjøre hvilken usikkerhet som er knyttet til virksomhetens mål- og resultatoppnåelse, og redegjøre for hvordan risikoen blir håndtert og styrt. Norsk jernbanemuseum skal om nødvendig anbefale og iverksette tiltak for å håndtere risiko knyttet til mål- og resultatoppnåelsen.

- Norsk jernbanemuseum har et aktivt forhold til risikostyring, der risikovurderinger jevnlig gjennomføres ved alle sider av virksomheten. Museet er del av jernbanedirektørens internkontrollregime og henter inn eksterne ressurser for internkontroll der vi vurderer det som formålstjenlig.

### **Sikkerhet**

Norsk jernbanemuseum er et jernbaneforetak som skal drive sin operative virksomhet i tråd med O-visjonen og det systematiske arbeidet for å opprettholde og forbedre trafiksikkerhetsarbeidet på jernbanen.

Norsk jernbanemuseum skal fornye aktuelle lisenser og sikkerhets sertifikater fra Statens Jernbanetilsyn og utføre planmessig vedlikehold og drift av rullende materiell etter eget sikkerhetsstyringssystem.

- Norsk jernbanemuseum driver kontinuerlig forbedringsarbeid knyttet til sikkerhet og har i 2022 gjennomført omfattende vedlikehold av operativt rullende materiell. Museet ble første norske operatør som søkte sikkerhets sertifikat under nytt regelverk knyttet til jernbanepakke fire.

### **IKT-sikkerhet**

Norsk jernbanemuseum skal sikre egne informasjons-, kommunikasjons-, og styringssystemer slik at disse har nødvendig beskyttelse, høy integritet og tilstrekkelig tilgjengelighet. Norsk jernbanemuseum bes om å rapportere om IKT-sikkerhetsarbeidet i forbindelse med øvrig rapportering om sikkerhet og beredskap.

- Norsk jernbanemuseum følger Jernbanedirektoratets systemer for IKT-sikkerhet.

### **Bidrag til utredningsarbeid i Jernbanedirektoratet**

Norsk jernbanemuseum skal bistå Jernbanedirektoratet i arbeidet med utredninger eller andre nødvendige oppgaver der museet har sentral kompetanse.

- Norsk jernbanemuseum har i 2022 bidratt med betydelige ressurser til «Rapport for historisk togmateriell del 2».

## **4. Administrative forhold**

Fellesføring – motvirke arbeidslivskriminalitet ved kjøp av varer og tjenester

Offentlige oppdragsgivere har som innkjøpere av varer og tjenester et særskilt ansvar for å motvirke arbeidslivskriminalitet. Det forventes at offentlige virksomheter går foran i arbeidet med å fremme et seriøst arbeidsliv. Norsk jernbanemuseum skal ved anskaffelser og i oppfølging av inngåtte kontrakter sikre at deres leverandører følger lover og regler. Norsk jernbanemuseum skal i årsrapporten redegjøre for resultater fra oppfølgingen av inngåtte kontrakter og hvordan virksomhetens anskaffelser er innrettet for å gjennomføre dette hensynet.

Dersom det usikkerhet om hvordan denne fellesføringen skal forstås, skal Norsk jernbanemuseum rådføre seg med Jernbanedirektoratet.

- Norsk jernbanemuseum stiller krav til leverandørers arbeidsvilkår og forhold til arbeidslivskriminalitet. For å sikre god kompetanse ved innkjøp, benyttes Jernbanedirektoratets innkjøpsavdeling ved innkjøp over anbudsgrensen.

### **Fellesføring om inkluderingsdugnad**

Norsk jernbanemuseum skal arbeide for å utvikle rutiner og arbeidsformer for å nå målene i regjeringens inkluderingsdugnad. Norsk jernbanemuseum skal i årsrapporten redegjøre for hvordan rekrutteringsarbeidet har vært innrettet for å nå målet om om 5 pst., vurdere eget arbeid opp mot målene og omtale utfordringer og vellykkede tiltak. Har Norsk jernbanemuseum foretatt nytilsetninger i faste eller midlertidige stillinger i 2022, skal det i årsrapporten oppgis antall med nedsatt funksjonsevne eller hull i CV-en, sammen med nyansettelser i faste og midlertidige stillinger totalt. Norsk jernbanemuseum anbefales å rådføre seg med Jernbanedirektoratet på dette punktet.

- To faste tilsetninger ble gjennomført. Ved begge ble det tatt hensyn til nedsatt funksjonsevne og hull i CV-en, men det ble ikke ansatt noen i disse kategoriene. Museet har gjennom 2022 hatt én person i arbeidstiltak via NAV.

### **Forordning om personvern**

Jernbanedirektoratet forutsetter at Norsk jernbanemuseum legger til rette for etterlevelse av forordningens bestemmelser.

- Norsk jernbanemuseum har personvernombud og har et styringssystem som følges når museets aktiviteter har relevans for personvern.

### **Effektivisering**

Norsk jernbanemuseum skal i 2022 dokumentere egen effektivitet og rapportere i tertial- og årsrapportene. I tillegg skal det rapporteres på indikatorene for drifts- og administrasjonseffektivitet i tertial- og årsrapportene.



## V. Vurdering av framtidsutsikter

Formidlingsbyggene og den permanente utstillingen i hovedbygget begynner å dra på årene. Dette gir seg utslag i besøkstallene på Hamar, men vil kreve store investeringer for å fornye. Ifølge museets strategiplan skal ny hovedutstilling gå inn i forprosjektfasen innen 2025.

Norsk jernbanemuseum står overfor flere utfordringer, særlig når det gjelder det historiske togmateriellet. Materiellet som ikke skal kjøre på det nasjonale jernbanenettet, står i dag på forskjellige steder på Østlandet. Utilgjengelig for publikum og dels under dårlige oppbevaringsforhold. Det som er tatt ut til Norsk jernbanemuseums samling er historisk betydningsfullt og mange av enhetene er autentisk restaurert. Denne oppbevaringen er kostnadskrevene og bidrar ikke til de gode publikumsopplevelsene materiellet kunne gitt, hvis museet ble satt i stand til å vise frem mer av samlingene på besøksområdet på Hamar.

Et annet problemområdet er knyttet til togkjøring på det nasjonale jernbanenettet. Her har museet de samme utfordringene som Norsk Jernbaneklubb og underavdelingene deres. Kompetanse hos profesjonelle verksteder på museets materiellpark er lav og det er mangel på egnet parkering. Dette gjør vedlikehold av materiellet vanskelig. Videre vil innfasingen av ERTMS gradvis gjøre det nasjonale jernbanenettet utilgjengelig for historisk togmateriell uten ERTMS-utstyr. Derfor er Norsk jernbanemuseum avhengig av å få montert ERTMS-utstyr på det materiellet som er aktuelt for dette hvis de fortsatt skal tilby turer på det nasjonale nettet. Norsk jernbanemuseums dampdrevne «Karettog» er unikt i verdenssammenheng, men vil trolig ikke kunne driftes etter 2024, da det innføres ERTMS på den eneste strekningen toget kan kjøre slik forholdene er i dag.

Sett bort fra disse utfordringene, har Norsk jernbanemuseum bemanning og kompetanse som er godt tilpasset museets oppgaver.

## VI. Årsregnskap

### **Ledelseskommentarer til Norsk jernbanemuseums årsregnskap 2022**

Årsregnskapet er avlagt i tråd med Bestemmelsene om økonomistyring i Staten, med tilhørende rundskriv og krav fra Jernbanedirektoratet. Årsregnskapet gir et dekkende bilde av de disponible midlene til museet og av de regnskapsførte utgiftene og inntektene. Norsk jernbanemuseum har i samråd med Samferdselsdepartementet bestemt at virksomheten skal føre og rapportere virksomhetsregnskapet etter kontantprinsippet.

### **Prinsippnote til årsregnskap 2022**

Årsregnskap for Norsk jernbanemuseum er utarbeidet og avlagt etter nærmere retningslinjer fastsatt i bestemmelser om økonomistyring i staten ("bestemmelsene"). Årsregnskapet er utarbeidet i henhold til krav i bestemmelsene punkt 3.4.1, nærmere bestemmelser i Finansdepartementets rundskriv R-115 av desember 2022 og krav fastsatt av Samferdselsdepartementet. Oppstillingen av bevilgningsrapporteringen og artskontorrapporteringen er utarbeidet med utgangspunkt i bestemmelsene punkt 3.4.2 – de grunnleggende prinsippene for årsregnskapet:

- a) Regnskapet følger kalenderåret
- b) Regnskapet inneholder alle rapporterte utgifter og innbetalinger for regnskapsåret
- c) Utgifter og inntekter er ført i regnskapet med brutto beløp
- d) Regnskapet er utarbeidet i tråd med kontantprinsippet

Utgifter er foretatte utbetalinger og inntekter er mottatte innbetalinger for regnskapsåret 2022. Bevilgninger vises ikke som inntekter i kontantregnskapet.

Oppstillingene av bevilgnings- og artskontorrapportering er utarbeidet etter de samme prinsippene, men gruppert etter ulike kontoplaner (budsjettkontoplan og artskontoplan). Prinsippene samsvarer med krav i bestemmelsene punkt 3.5 til hvordan virksomhetene skal rapportere til statsregnskapet. Sumlinjen "Netto rapportert til bevilgningsregnskapet" er lik i begge oppstillingene.

Norsk jernbanemuseum er tilknyttet statens konsernkontoordning i Norges Bank i henhold til krav i bestemmelsene pkt. 3.7.1. Norsk jernbanemuseum tilføres ikke likviditet gjennom året (som innbetaling), men har en trekkrettighet på vår statlige konsernkonto. Ved årets slutt og overgang til nytt år nullstilles saldoen på oppgjørskontoen.

### **Bevilgningsrapporteringen**

Oppstillingen av bevilgningsrapporteringen omfatter en øvre del med bevilgningsrapporteringen og en nedre del som viser beholdninger virksomheten står oppført med i kapitalregnskapet. Bevilgningsrapporteringen viser regnskapstall som virksomheten har rapportert til statsregnskapet. Det stilles opp etter de kapitler og poster i bevilgningsregnskapet virksomheten har fullmakt til å disponere. Kolonnen samlet tildeling viser hva virksomheten har fått stilt til disposisjon i tildelingsbrev for hver statskonto (kapittel/post). Oppstillingen viser i tillegg alle finansielle eiendeler og forpliktelser virksomheten står oppført med i statens kapitalregnskap.

Mottatte fullmakter til å belaste en annen virksomhets kapittel/post (belastningsfullmakter) vises ikke i kolonnen for samlet tildeling, men er omtalt i note B til bevilgningsoppstillingen. Utgiftene

knyttet til mottatte belastningsfullmakter er bokført og rapportert til statsregnskapet, og vises i kolonnen for regnskap.

Avgitte belastningsfullmakter er inkludert i kolonnen for samlet tildeling, men bokføres og rapporteres ikke til statsregnskapet fra virksomheten selv. Avgitte belastningsfullmakter bokføres og rapporteres av virksomheten som har mottatt belastningsfullmakten og vises derfor ikke i kolonnen for regnskap. De avgitte fullmaktene framkommer i note B til bevilgningsoppstillingen.

### **Artskontorrapporteringen**

Oppstillingen av artskontorrapporteringen har en øvre del som viser hva som er rapportert til statsregnskapet etter standard kontoplan for statlige virksomheter og en nedre del som viser eiendeler og gjeld som inngår i mellomværende med statskassen. Artskontorrapporteringen viser regnskapstall virksomheten har rapportert til statsregnskapet etter standard kontoplan for statlige virksomheter. Virksomheten har en trekkrettighet på konsernkonto i Norges Bank. Bevilgningene er ikke inntektsført og derfor ikke vist som inntekt i oppstillingen.

### **Vesentlig forhold ved årsregnskapet**

Norsk Jernbanemuseum er underlagt Jernbanedirektoratet som egen etat og direktoratet driver delegert etatsstyring av Norsk jernbanemuseum. Bevilgningen til museet gis i et eget tildelingsbrev. Videre gjennomføres det etatsstyringsmøter tilpasset tidsfristene for tertial- og årsrapportene.

For 2019 og videre har Riksrevisjonen gitt sin tilslutning til at årsregnskapet for Norsk jernbanemuseum ikke skal konsolideres inn i direktoratets regnskap, men kun presenteres i museets egen årsrapport.

### **Tildeling**

Norsk jernbanemuseum hadde i 2022 en samlet utgiftsbevilgning på 74 mill. kroner. I tillegg har museet merinntekter over kapittel 4352, post 01.

### **Mindreforbruk kapittel 1352/4352, post 01**

Norsk jernbanemuseum har et netto mindreforbruk over post 01 på 6,5 mil. kroner. Dette består av mindreutgifter som følge av at museet ikke fikk gjennomført nødvendige anbud for anlegg av svingskive.

### **Revisjonsordning**

Riksrevisjonen er ekstern revisor og bekrefter årsregnskapet for Norsk jernbanemuseum som ledd i revisjonen av årsregnskapet til Jernbanedirektoratet. Årsregnskapet er ikke ferdig revidert per dags dato. Revisjonsberetningen blir publisert sammen med årsrapporten.

**Leders erklæring**

Norsk jernbanemuseum har lave administrative kostnader og vi mener bevilgningene som stilles til rådighet for museet utnyttes effektivt for å oppnå målene Norsk jernbanemuseum har fått gjennom tildelingsbrevet.

Årsregnskapet gir et dekkende bilde av museets økonomiske aktivitet gjennom året.

Hamar 16.03.2023



Eirik Kristoffersen  
Direktør  
Norsk jernbanemuseum

## Oppstilling av bevilgningsrapportering 31.12.2022

Utgiftskapittel	Kapittelnavn	Post	Posttekst	Note	Samlet tildeling*	Regnskap 2022	Merutgift (-) og mindreutgift
1352	Jernbanedirektoratet	01	Driftsutgifter		49 054 000	42 545 569	6 508 431
1352	Jernbanedirektoratet	76	Tilskudd til kulturminner i jern		25 000 000	24 563 963	436 037
					0	0	
	Nettoordning, statlig betalt merverdiavgift				0	0	
<b>Sum utgiftsført</b>					<b>74 054 000</b>	<b>67 109 532</b>	
Inntektskapittel	Kapittelnavn	Post	Posttekst		Samlet tildeling*	Regnskap 2022	Merinntekt og mindreinntekt(-)
4352	Jernbanedirektoratet	01	Diverse innbetalinger		1 500 000	2 037 741	537 741
5309	Tilfeldige inntekter	29	Tilfeldige inntekter		0	29 039	
5700	Folketrygdens inntekter	72	Folketrygdens inntekter, Arbe		0	2 232 287	
<b>Sum inntektsført</b>					<b>1 500 000</b>	<b>4 299 067</b>	
<b>Netto rapportert til bevilgningsregnskapet</b>						<b>62 810 465</b>	
<b>Kapitalkontoer</b>							
60094801	Norges Bank KK /innbetalinger					8 008 716	
60094802	Norges Bank KK/utbetalinger					-69 635 675	
713216	Endring i mellomværende med statskassen					-1 183 506	
<b>Sum rapportert</b>						<b>0</b>	
<b>Beholdninger rapportert til kapitalregnskapet (31.12)</b>							
<b>Konto</b>	<b>Tekst</b>				<b>2022</b>	<b>2021</b>	<b>Endring</b>
713216	Mellomværende med statskassen				-154 320	1 029 186	-1 183 506

\* Samlet tildeling skal ikke reduseres med eventuelle avgitte belastningsfullmakter (gjelder både for utgiftskapitler og inntektskapitler). Se note B Forklaring til brukte fullmakter og beregning av mulig overførbart beløp til neste år for nærmere forklaring.

## Note A Forklaring av samlet tildeling utgifter

Kapittel og post	Overført fra i fjor	Årets tildelinger	Samlet tildeling
1352.01		49 054 000	49 054 000
1352.76		25 000 000	25 000 000
<b>Sum</b>	<b>0</b>	<b>74 054 000</b>	<b>74 054 000</b>

## Note B Forklaring til brukte fullmakter og beregning av mulig overførbart beløp til neste år

Kapittel og post	Stikkord	Merutgift(-)/ mindre utgift	Utgiftsført av andre iht. avgitte belastningsfullmakter(-)	Merutgift(-)/ mindreutgift etter avgitte belastningsfullmakter	Merinntekter / mindreinntekter(-) iht. merinntektsfullmakt	Omdisponering fra post 01 til 45 eller til post 01/21 fra neste års bevilgning	Innsparinger( )	Sum grunnlag for overføring	Maks. overførbart beløp *	Mulig overførbart beløp beregnet av virksomheten
1xxx01/4xxx01	"kan overføres"	6 508 431		6 508 431				6 508 431	ing i note A] *)	**)
1352.01		436 037		436 037				436 037	Uaktuell	

\*Maksimalt beløp som kan overføres er 5% av årets bevilgning på driftspostene 01-29, unntatt post 24 eller sum av de siste to års bevilgning for poster med stikkordet "kan overføres". Se årlig rundskriv R-2 for mer detaljert informasjon om overføring av ubrukte bevilgninger.

\*\* Det søkes ikke separat overføring av mindreforbruk for Norsk jernbanemuseum. Samlet mulig overførbart beløp for Jernbanedirektoratet fra 2022 til 2023 fremgår av kapittel 6 note B i årsrapporten til Jernbanedirektoratet.

## Oppstilling av artskontorrapporteringen 31.12.2022

	Note	2022	2021
<b>Driftsinntekter rapportert til bevilgningsregnskapet</b>			
Salgs- og leieinnbetalinger	1	2 037 741	9 463 128
Andre innbetalinger	1	0	0
<i>Sum innbetalinger fra drift</i>		2 037 741	9 463 128
<b>Driftsutgifter rapportert til bevilgningsregnskapet</b>			
Utbetalinger til lønn	2	17 764 472	16 964 423
Andre utbetalinger til drift	3	24 780 762	24 216 684
<i>Sum utbetalinger til drift</i>		42 545 234	41 181 107
<b>Netto rapporterte driftsutgifter</b>		<b>40 507 493</b>	<b>31 717 979</b>
<b>Investerings- og finansinntekter rapportert til bevilgningsregnskapet</b>			
Innbetaling av finansinntekter	4	-263	0
<i>Sum investerings- og finansinntekter</i>		-263	0
<b>Investerings- og finansutgifter rapportert til bevilgningsregnskapet</b>			
Utbetaling av finansutgifter	4	72	1 095
<i>Sum investerings- og finansutgifter</i>		72	1 095
<b>Netto rapporterte investerings- og finansutgifter</b>		<b>335</b>	<b>1 095</b>
<b>Driftsinntekter krevd inn på vegne av andre statlige virksomheter</b>			
<b>Innkrevingsvirksomhet og andre overføringer til staten</b>			
<b>Tilskuddsforvaltning og andre overføringer fra staten</b>			
Utbetalinger av tilskudd og stønader	8	24 563 963	22 928 698
<i>Sum tilskuddsforvaltning og andre overføringer fra staten</i>		24 563 963	22 928 698
<b>Inntekter og utgifter rapportert på felleskapitler</b>			
Gruppelivsforsikring konto 1985 (ref. kap. 5309, inntekt)		29 039	30 164
Arbeidsgiveravgift konto 1986 (ref. kap. 5700, inntekt)		2 232 287	2 090 608
Nettoføringsordning for merverdiavgift konto 1987 (ref. kap. 1633, utgift)		0	0
<i>Netto rapporterte utgifter på felleskapitler</i>		-2 261 326	-2 120 772
<b>Netto rapportert til bevilgningsregnskapet</b>		<b>62 810 465</b>	<b>52 526 999</b>
<b>Oversikt over mellomværende med statskassen</b>			
<b>Eiendeler og gjeld</b>			
Fordringer på ansatte		15 262	51 892
Kontanter		5 000	5 000
Bankkontoer med statlige midler utenfor Norges Bank		0	0
Skyldig skattetrekk og andre trekk		-660 207	-653 165
Skyldige offentlige avgifter		1 117 687	-286 373
Avsatt pensjonspremie til Statens pensjonskasse****		-632 062	0
Mottatte forskuddsbetalinger		0	0
Lønn (negativ netto, for mye utbetalt lønn m.m)		0	2 256
Differanser på bank og uidentifiserte innbetalinger		0	0
<b>Sum mellomværende med statskassen</b>	9	<b>-154 320</b>	<b>-880 390</b>
<p>**** I forbindelse med omleggingen av pensjonspremiemodellen til SPK i 2022, ble også faktureringen fra SPK lagt om. I 2021 hadde faktura for pensjonspremie for 6. termin betalingsfrist i desember, mens pensjonspremie for 6. termin i 2022 ble fakturert i desember med betalingsfrist i januar 2023. Pensjonsutgiften etter omleggingen av pensjonspremiemodellen skal fremdeles være lik fakturert pensjonspremie fra SPK. Balansekontoe koblet mot mellomværende med statskassen benyttes for å utgiftsføre terminfaktura for 6. termin 2022 og eventuell tilleggskontofaktura fra SPK, selv om disse ikke er betalt i 2022, jf. henholdsvis rundskriv R-118 Regnskapsføring av pensjonspremie for statlige virksomheter og rundskriv R-8/2022 Regnskapsføring av ikke utbetalte lønnsmidler ifm. lønnsoppgjøret 2022 og konsekvenser av manglende rapportering i</p>			

## Note 2 Utbetalinger til lønn

					31.12.2022	31.12.2021
Lønn					14 452 676	13 409 415
Arbeidsgiveravgift					2 232 287	2 090 608
Pensjonsutgifter*					1 109 520	1 479 331
Sykepenger og andre refusjoner (-)					-315 556	-341 847
Andre ytelser					285 545	326 915
<b>Sum utbetalinger til lønn</b>					<b>17 764 472</b>	<b>16 964 423</b>
<b>Antall effektive årsverk:</b>					<b>20,6</b>	<b>21,2</b>

\* Pensjoner utgiftsføres i artskontorapporteringen.

### Forklaring til endringen av arbeidsgiverandel mellom 2021 og 2022

Fra 2022 har SPK lagt om pensjonspremiemodellen for statlige virksomheter. Fra 1. januar 2022 betaler alle statlige virksomheter en virksomhetspesifikk hendelsesbasert arbeidsgiverandel som del av pensjonspremien. At premien er virksomhetspesifikk, betyr at den beregnes ut fra den enkelte virksomhets forhold, ikke for grupper av virksomheter samlet. At den er hendelsesbasert, betyr at den tar hensyn til de faktiske hendelser i medlemsbestanden i virksomheten, slik at premiereserven er ajour i forhold til medlemmets opptjening. Medlemsandelen på to prosent av lønnsgrunnlaget er uendret.

## Note 3 Andre utbetalinger til drift

					31.12.2022	31.12.2021
Husleie					3 346 905	3 203 670
Vedlikehold egne bygg og anlegg					299 389	1 331 406
Andre utgifter til drift av eiendom og lokaler					4 102 338	2 952 147
Reparasjon og vedlikehold av maskiner, utstyr mv.					4 850 286	6 204 929
Mindre utstyrsanskaffelser					1 323 545	1 586 763
Leie av maskiner, inventar og lignende					1 075 516	907 849
Kjøp av konsulenttenester					1 666 949	1 029 104
Kjøp av andre fremmede tenester					4 852 158	5 083 357
Reiser og diett					787 360	302 554
Øvrige driftsutgifter					2 476 317	1 614 904
<b>Sum andre utbetalinger til drift</b>					<b>24 780 762</b>	<b>24 216 684</b>

#### Note 4 Finansinntekter og finansutgifter

			31.12.2022	31.12.2021
<i>Innbetaling av finansinntekter</i>				
Renteinntekter			-263	0
<b>Sum innbetaling av finansinntekter</b>			<b>-263</b>	<b>0</b>
			31.12.2022	31.12.2021
<i>Utbetaling av finansutgifter</i>				
Renteutgifter			72	1 095
<b>Sum utbetaling av finansutgifter</b>			<b>72</b>	<b>1 095</b>

#### Note 8 Tilskuddsforvaltning og andre overføringer fra staten

			31.12.2022	31.12.2021
Tilskudd til kulturminner i jernbanesektoren				
	Johan Anton Wikander		45 000	0
	Venneforeningen Tertitten		112 000	0
	Museum Nord-Ofoten		0	500 000
	Museet Gamle Vossebanen		0	188 692
	Lillesand-Flaksvandbanen AS		31 250	177 345
	Norsk Industriarbeidermuseum Rjukanbanen		900 000	900 000
	Thamshavnbanen - Museene i Sør-Trøndelag AS		5 314 780	5 885 328
	Skinnelangs Erlend Fedt Garåsen		4 522	5 749
	Vest-Agder Museet IKS		3 899 381	3 832 826
	Norsk Jernbaneklubb driftsgruppe Krødebanen		157 531	119 142
	Norsk Jernbaneklubb, Gamle Vossebanen		5 204 000	4 458 000
	MIA-museene i Akershus		2 606 948	2 237 620
	Norsk Museumstog		49 099	50 204
	Norsk Jernbaneklubb - Verkstedgruppe Ski		140 700	36 832
	Stiftelsen Buskerudmuseet		4 698 752	4 536 960
	Norsk Jernbaneklubb		1 400 000	0
<b>Sum tilskuddsforvaltning og andre overføringer fra staten</b>			<b>24 563 963</b>	<b>22 928 698</b>



**Del A Forskjellen mellom avregning med statskassen og mellomværende med statskassen**

				<b>31.12.2022</b>	<b>31.12.2022</b>	
				Spesifisering av <u>bokført</u> avregning med statskassen	Spesifisering av <u>rapportert</u> mellomværende med statskassen	Forskjell
Omløpsmidler						
	Kundefordringer			26 134	0	26 134
	Andre fordringer			15 262	15 262	0
	Bankinnskudd, kontanter og lignende			5 000	5 000	0
	<i>Sum</i>			<i>46 396</i>	<i>20 262</i>	<i>26 134</i>
Kortsiktig gjeld						
	Leverandørgjeld			-3 561 275	0	-3 561 275
	Skyldig skattetrekk			-660 207	-660 207	0
	Skyldige offentlige avgifter			1 514 002	1 117 687	396 315
	Annen kortsiktig gjeld			0	-632 062	632 062
	<i>Sum</i>			<i>-2 707 480</i>	<i>-174 582</i>	<i>-2 532 898</i>
<b>Sum</b>				<b>-2 661 084</b>	<b>-154 320</b>	<b>-2 506 764</b>

**Note 1 Innbetalinger fra drift**

						<b>31.12.2022</b>	<b>31.12.2021</b>
<i>Salgs- og leieinnbetalinger</i>							
	Salgsinntekt varer, avgiftspliktig høy sats					439 673	348 779
	Salgsinntekt varer, avgiftspliktig lav sats					1 205 807	813 655
	Salgsinntekt varer, avgiftspliktig middels sats					17 406	11 301
	Salgsinntekter tjenester, avgiftspliktig					276 767	8 150 715
	Salg av diverse varer uten mva					3 397	41 301
	Uttak av varer, avgiftspliktig					25 265	0
	Motkonto uttak av varer/tjenester					-25 364	0
	Salgsinntekt varer, avgiftsfri					94 790	97 377
	<b>Sum salgs- og leieinnbetalinger</b>					<b>2 037 741</b>	<b>9 463 128</b>
	<b>Sum innbetalinger fra drift</b>					<b>2 037 741</b>	<b>9 463 128</b>